



# Herzlich willkommen zur Stadtteilkonferenz

Senat vor Ort in Buntekuh | 28. Februar 2023





# Themen

- Fortschreibung Digitale Strategie / Smart City Region Lübeck
- Gasmangellage/Energieversorgung

Bürgermeister Jan Lindenau

- Soziale Sicherung/ Eingliederungshilfe
- Wohngeldreform 2023

Senatorin Pia Steinrücke

- Eröffnung Wertstoffhof
- Lärmschutz
- Amphibienschutz

Senator Ludger Hinsen

- Kindertagesbetreuung
- „Lübeck Urban Art Festival“

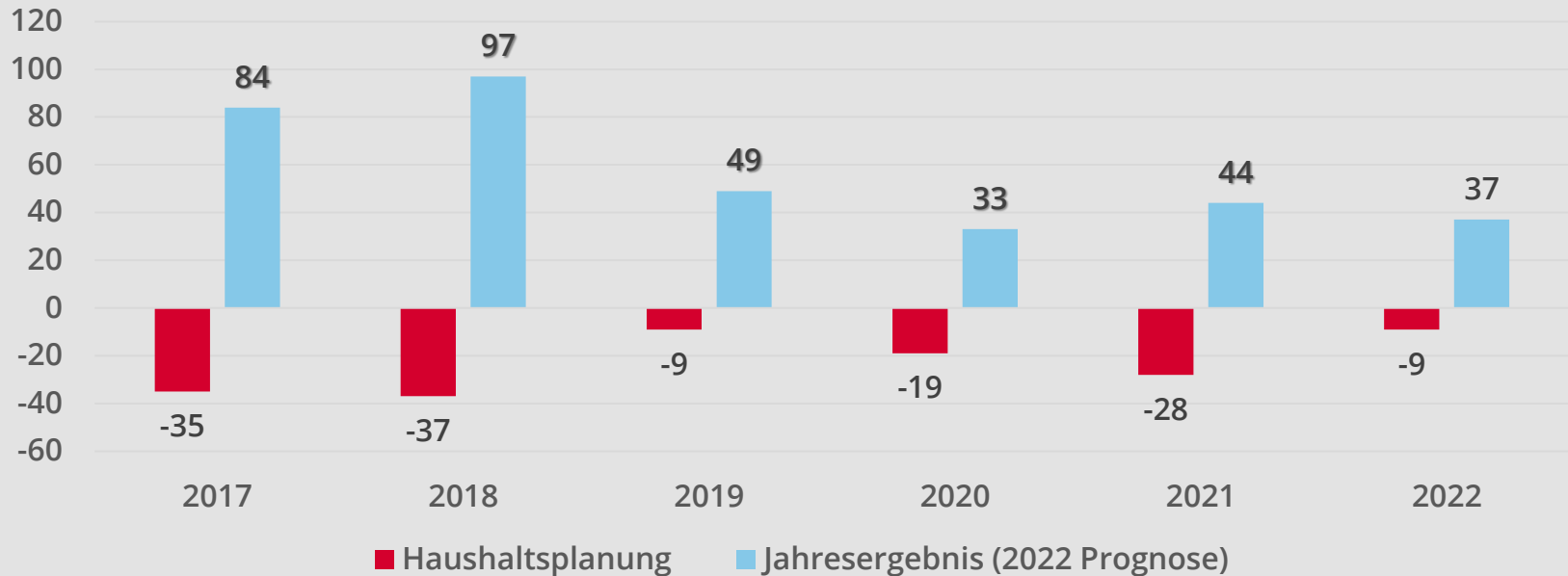
Senatorin Monika Frank

- Wohnpark am Wiesental
- Wiesentalviertel (ehem. Sellschopp)
- Grundschule am Koggenweg
- Stadtgrün und Verkehr
- Verbesserungen im ÖPNV-Angebot

Senatorin Joanna Hagen



## Haushaltsdaten im Überblick - in Mio. EUR





# Fortschreibung Digitale Strategie / Smart City Region Lübeck

Bürgermeister Jan Lindenau



## Was sind unsere Ziele?





**Gasemangel - Maßnahmen zur  
Energieeinsparung**

Bürgermeister Jan Lindenau





# Lagebericht Gasversorgung (BNetzA) – 23.02.2023

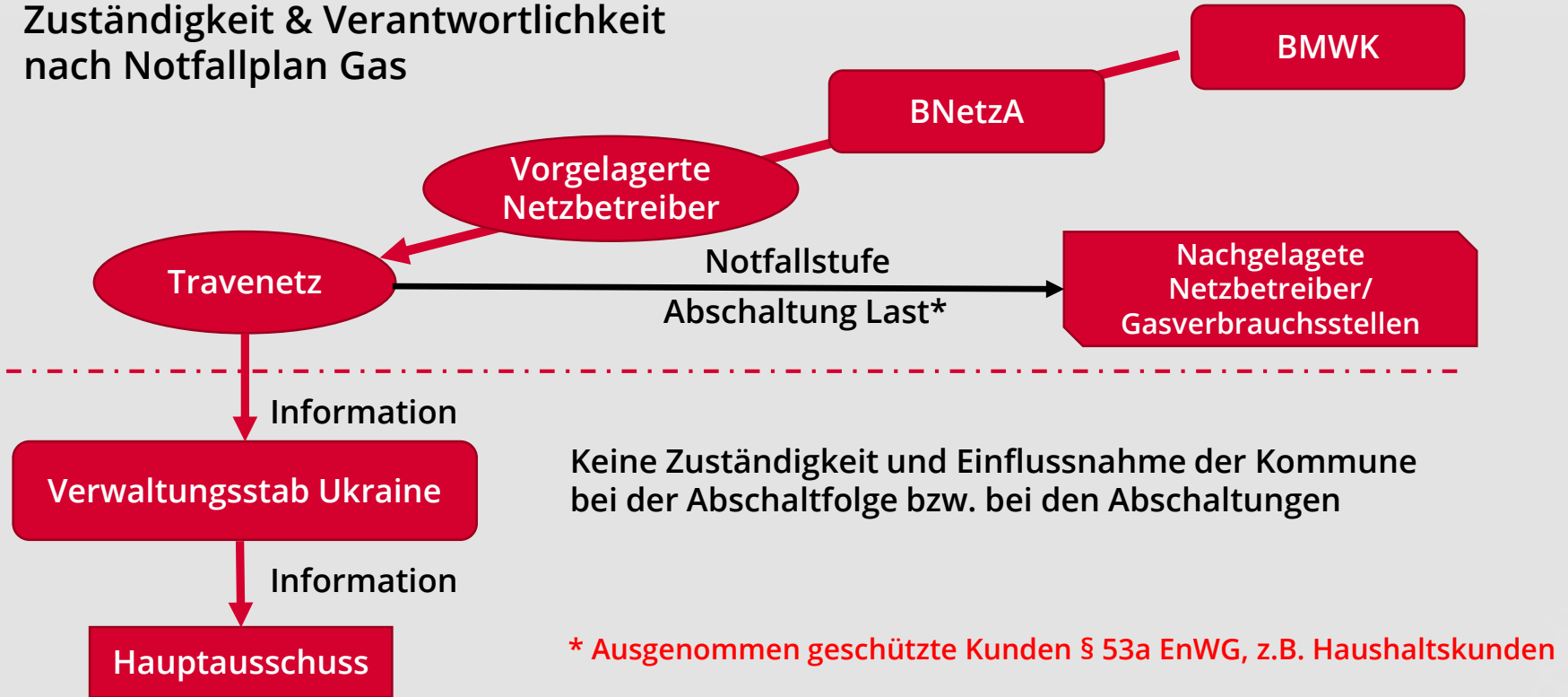
## Alarmstufe des Notfallplans seit 23.06.2022

- Gasversorgung in Dt. ist stabil und die Versorgungssicherheit gewährleistet.
- Gasmangellage in diesem Winter wird zunehmend unwahrscheinlich.
- Gasspeicherstand bei 71,34 %.
- Gasverbrauch in KW 7 um 22,7 % unter Durchschnitt 2018-2021, temperaturbereinigt um 15,3 % gesunken.
- Großhandelspreise zuletzt gesunken.
- Sparsamer Gasverbrauch bleibt wichtig zur Vermeidung Gasmangellage Winter 2023/2024





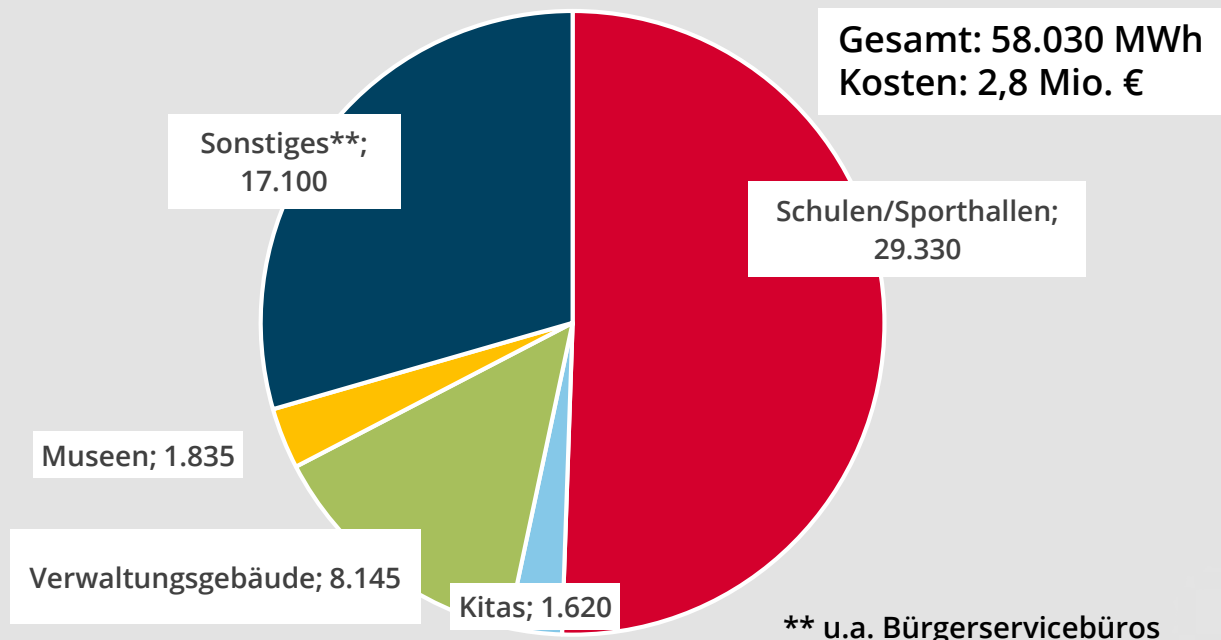
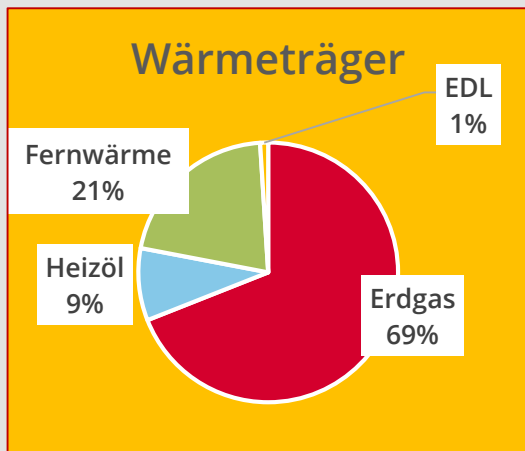
## Zuständigkeit & Verantwortlichkeit nach Notfallplan Gas







# Heizenergieverbrauch der HL nach Gebäudearten (2021) in MWh\*

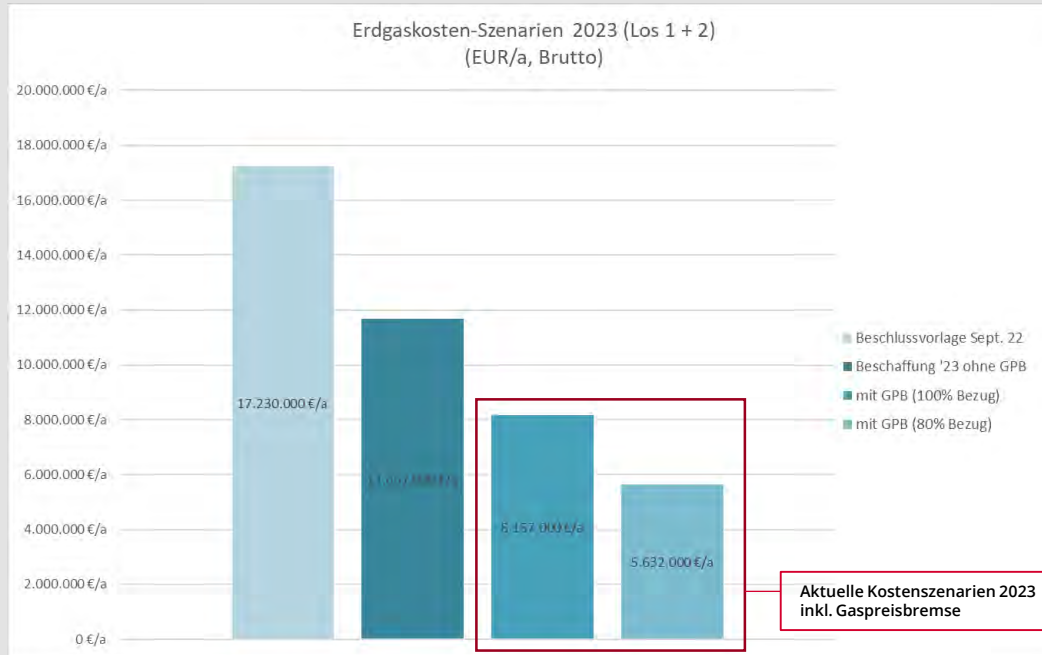


\* Nicht enthalten sind:

- Lübecker Schwimmbäder
- Entsorgungsbetriebe Lübeck
- Senior:inneneinrichtungen (SIE)
- Lübeck Port Authority
- Angemietete Objekte

## Aktuelle Lage Gasversorgung / Energiebeschaffung

## Übersicht Erdgaskosten-Szenarien Hansestadt Lübeck 2023

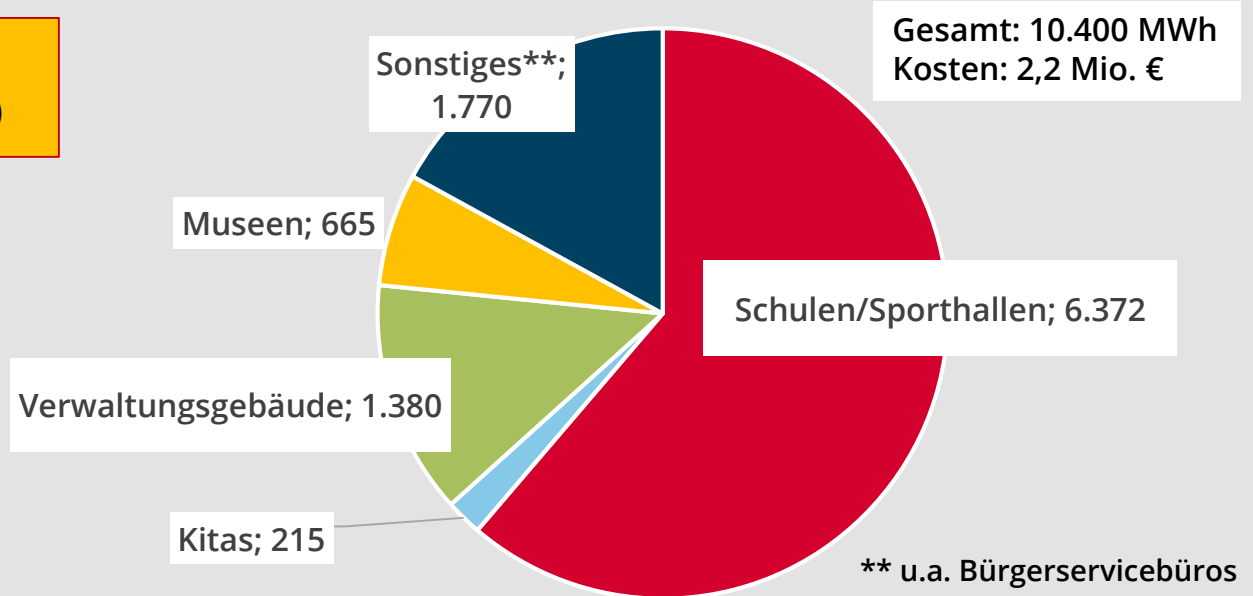


- Los 1 +2 : Hansestadt Lübeck, LPA, SIE, Kulturstiftung HL, Stadtgrün u. Verkehr, EBL
- Kostenprognose mit Berücksichtigung Gaspreisbremse (GPB)
- Trotz GPB im besten Fall immer noch Verdopplung der Bezugskosten



## Stromverbrauch der HL (2021) in MWh\*

**Energieträger:  
100% Wasserkraft (SWE)**



**\*Nicht enthalten:**

- Lübecker Schwimmbäder
- Entsorgungsbetriebe Lübeck
- Senior:inneneinrichtungen (SIE)
- Lübeck Port Authority
- Angemietete Objekte



# Anpassung Raumtemperatur

## Absenkung auf Mindeststandard in der Verwaltung

| Räume  | Höchsttemperatur<br>lt. ASR/EnSikuMaV |
|--|---------------------------------------|
| Büro-/Besprechungsräume/Beratungsstellen                             | 19°C                                  |
| Schule (Unterrichtsraum)   | 20°C                                  |
| Toiletten  | 15°C                                  |
| Wasch-/Dusch-/Umkleideräume  | 24°C                                  |
| Bibliotheken   | 19°C                                  |
| Sporthalle   | 17°C                                  |
| Gemeinschaftsflächen (z.B. Flure,<br>Treppenhäuser, Eingangshallen)* | Beheizung<br>untersagt                |
| Aufenthaltsräume Kitas   | 20-24°C                               |

\* Ausgenommen sind Schulen, Kitas, Einrichtungen der Jugendhilfe und Jugendarbeit oder temperaturempfindliche Materialien lagern



# Energiesparmaßnahmen in Dienstgebäuden

## Weitere Maßnahmen

- Sommerbetrieb der Heizungsanlagen ab 30.04.
- Zentrale Wärmesteuerung (Steuerung der Vorlauftemperatur).
- Betriebszeiten der Heizung an die Arbeitszeiten anpassen.
- Hydraulischer Abgleich im Heizungssystem (§ 3 EnSimiMaV).
- Thermostate erneuern.
- Abschaltung Warmwasserboiler und Durchlauferhitzer (§ 7 EnSikuMaV).
- Verbot von mobilen Heizgeräten, soweit hiermit die vorgeschriebene Höchsttemperatur überschritten wird.
- Verpflichtende Betriebsferien 27.12. – 29.12.2023 analog Schließung 2022

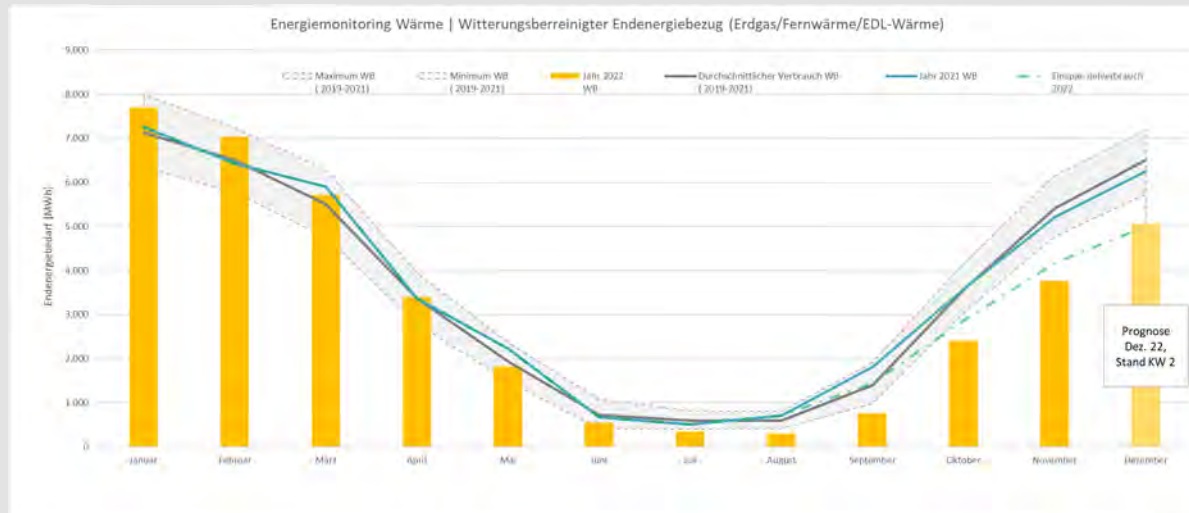


# Maßnahmen zur Stromeinsparung

| Maßnahme  | Anmerkung  |
|---|--|
| Abschaltung Außenbeleuchtung öffentl. Gebäude                         | Ausgenommen Notbeleuchtung und Beleuchtung der Gefahrenabwehr dient                        |
| Straßenbeleuchtung ab 18 Lux ein-/ausgeschaltet                       | Derzeit 22 Lux, Beleuchtung bereits 30 % leistungsreduziert zw. 23 - 5 Uhr                 |
| Abschaltung beleuchtete Werbeanlagen zw. 22 - 16 Uhr am Folgetag      | Ausgenommen Werbeanlagen dienen der Verkehrssicherheit                                     |
| Forcierung Umstellung auf LED-Leuchtmittel im Innen- und Außenbereich | Im Zuge Glasfaserausbau. Verknüpfung LED-Beleuchtung mit LoRaWAN zur Steuerung der Dimmung |
| Abschaltung Luftreinigungsgeräte                                      |  |
| RLT-Anlagen in den Normalzustand zurückschalten                       |  |



# Zwischenbilanz energierelevanter städt. Liegenschaften temperaturbereinigter Endenergiebezug Wärme



- Portfolioauszug von aktuell 70 städt. Liegenschaften mit insgesamt 230 Gebäuden.
- Endenergiemix aus Erdgas, Fernwärme u. EDL-Wärme
- Umfang entspricht ca. 80 % des gesamten HL-Endenergiebedarf Wärme
- Temperaturbereinigt lag der Verbrauch im 4. Q. ca. 25 % unter dem Vorjahreswert.

# Persönlicher Beitrag zur Energieeinsparung

- Abschalten aller nicht benötigten elektronischen Geräte bei Verlassen Arbeitsplatz / Wohnung
- Vermeidung Standby-Modus
- Licht ausschalten beim Verlassen des Raums
- Heizung herunterdrehen am Feierabend oder Abwesenheit von mehr als 10 Stunden
- Ungenutzte Räume nicht heizen
- Zugluft vermeiden und Türen geschlossen halten
- Stoßlüften bei Herunterdrehen der Heizung anstelle dauergeöffneten Kippfenster



[www.luebeck.de/energiesparen](http://www.luebeck.de/energiesparen)  
[www.energiewechsel.de](http://www.energiewechsel.de)





# Beratung für private Haushalte

## Verbraucherzentrale Schleswig-Holstein

### Schwerpunkte der Beratung:

- Strom sparen
- Heizen und Lüften
- Baulicher Wärme- und Hitzeschutz
- Heizungs- und Regelungstechnik
- Erneuerbare Energien
- Förderprogramme
- Wechsel des Energieversorgers

Bitte immer  
Termin  
vereinbaren!

Beratungsstelle Lübeck  
Dr.-Julius-Leber-Straße 9-11, 23552 Lübeck  
Telefon: 0451 / 722 48  
[www.verbraucherzentrale.sh](http://www.verbraucherzentrale.sh)

kostenfrei

## Stadtwerke Lübeck

### Schwerpunkte der Beratung:

- Vergleich Ihrer Verbrauchs- und Gerätedaten
- Ihr Einsparpotenzial für den Zeitraum von 1 Jahr bzw. 10 Jahren
- Individuelle Empfehlungen für energieeffiziente Elektrogeräte
- Praxisnahe Tipps für ein stromsparendes Nutzungsverhalten

Stadtwerke Lübeck  
Geniner Straße 80, 23560 Lübeck  
Telefon: 0800 / 0230 230  
[www.swhl.de](http://www.swhl.de)

kostenpflichtig



# Hilfe für private Haushalte

Das erste und zweite Entlastungspaket umfasst insbesondere folgende Maßnahmen:

- EEG-Umlage entfällt seit 1. Juli 2022 – Verbraucher:innen werden damit bei den Stromkosten um insgesamt 6,6 Milliarden Euro entlastet.

## Einmaliger Heizkostenzuschuss

- Beziehende von Wohngeld erhielten 270 Euro (bei einem Haushalt mit zwei Personen: 350 Euro, je weiterem Familienmitglied zusätzliche 70 Euro). Azubis und Studierende im Bafög-Bezug 230 Euro.
- Einmalige Energiepreispauschale in Höhe von 300 Euro für alle einkommensteuerpflichtigen Erwerbstätigen.



# Hilfe für private Haushalte

## Einmaliger Heizkostenzuschuss (2)

- Kinderbonus 2022 als zusätzliche Einmalzahlung für Familien von 100 Euro pro Kind.
- Einmalzahlung für Empfänger:innen von Sozialleistungen in Höhe von 200 Euro.
- Einmalzahlung für Empfänger:innen von Arbeitslosengeld 1 in Höhe von 100 Euro.



# Weitere bisherige Entlastungen bei Steuern und Abgaben

- Erhöhung CO<sub>2</sub>-Umlage auf 2024 verschoben
- Absenkung MwSt. auf Gas von 19 auf 7 % von 10/22 bis 03/24
- Erhöhung Fernpendlerpauschale (ab 21. km) auf 0,38 €
- Erhöhung Grundfreibetrag auf 10.347 €
- Erhöhung Arbeitnehmerpauschbetrag auf 1.200 €
- 9€-Ticket



# Weitere Entlastungen Kostendämpfung für Privathaushalte

- 300 € Energiepauschale für alle Rentner:innen ab 12/22
- Übernahme Abschlagszahlung für Gas und Fernwärme für Dezember 2022
- Gaspreisbremse: 12 Cent/kWh für 80 % Basisverbrauch, bei Fernwärme 9,5 Cent/kWh - ab 03/2023 rückwirkend zu 01/2023
- Strompreisbremse: 40 Cent für 80 % Basisverbrauch (ab 01/2023)
- 200 € Energiegeld für Studierende, Azubis und Fachschüler:innen
- Deutschlandticket (49 €)

Wichtige Informationen zu den aktuellen Entlastungspaketen der Bundesregierung unter [www.swhl.de/energiepreisbremse](http://www.swhl.de/energiepreisbremse)



# Hilfe für private Haushalte bei Abschlagszahlungen

## Hilfsangebote

### Anträge

- auf Wohngeld unter [www.luebeck.de/wohngeld](http://www.luebeck.de/wohngeld)
- entsprechend dem Sozialgesetzbuch SGB II beim Jobcenter unter [www.jobcenter-luebeck.de](http://www.jobcenter-luebeck.de)
- oder entsprechend dem Sozialgesetzbuch SGB XII bei der Hansestadt Lübeck, Soziale Sicherung auf Grundsicherung oder auf Hilfe zum Lebensunterhalt

## Clearingstelle Stadtwerke, HL und JobCenter

Kund:innen der SWL, leistungsberechtigt nach (SGB II/XII) oder leistungsberechtigt werden

### Maßnahmen u.a.

- Direktüberweisung von Abschlagszahlungen
- Vereinbarung Ratenzahlungen auf 24 Monate



# Soziale Sicherung/ Eingliederungshilfe

Senatorin Pia Steinrücke



# Eingliederungshilfe

Die Eingliederungshilfe finanziert in Kitas die Förderung von Kindern mit Behinderungen im Rahmen von

- Einzelintegration,
- Integrationsgruppen und
- heilpädagogischen Kleingruppen.

Hansestadt LÜBECK 

Fachbereich Wirtschaft und Soziales  
Bereich Soziale Sicherung  
Sozialpädagogische Eingliederungshilfe  
Kronsförder Allee 2-6  
23539 Lübeck

Hansestadt Lübeck  
[www.luebeck.de](http://www.luebeck.de)  
[sozialpaedagogische-egh@luebeck.de](mailto:sozialpaedagogische-egh@luebeck.de)  
(0451) 122-4480

**Antrag auf Eingliederungshilfe /  
Kostenübernahme für eine integrative Kindertagesstätten-Betreuung**

1. Antragstellerin / sorgeberechtigte Person(en)

Name, Vorname:

Straße, Hausnummer:

PLZ, Ort:

Beziehung zum Kind (Eltern/Eltern/Wormünder...):  Sozialstatus (MOM, Festnetz, et.al...):

2. Leistungserwärtender / Angaben zum Kind

Name, Vorname:

Geburtsdatum, Ort:  Staatsangehörigkeit:

Straße, Hausnummer:

PLZ, Ort:

3. Hat das Kind innerhalb der letzten 6 Monate bereits Eingliederungshilfe erhalten? (z.B. Frühförderung)

Nein  Ja, diese wurde von folgender Stelle bewilligt:

Stand: 01.06.2022



# In 6 Kindertagesstätten in Buntekuh

- Städtische Kitas: Hudekamp, Klipperstraße und Schaluppenweg,
- Kitawerk: Bugenhagen I, Bugenhagen II und
- Sprungtuch e.V.: Buntekuh/Familienzentrum

werden aktuell 36 Kinder mit Behinderungen über die Eingliederungshilfe unterstützt.





## Wohngeldantrag für den Mietzins

Bitte wählen Sie den Antragstyp:

- Erstantrag
- Weiterleistungsantrag
- Erhöhungsantrag

Anschrift der Wohngeldbehörde

Hansestadt Lübeck  
-der Bürgermeister-  
-der Wohngeldbehörde  
23560 Lübeck, Mühlen-  
allee 2-6

# Wohngeldreform 2023

Senatorin Pia Steinrücke

Vorname(n)

Geburtsort (zusätzlich Land, wenn nicht Deutschland)

Staatsangehörigkeit(en)

keine Angabe



# Wohngeldreform 2023

## „Wohngeld plus“

- Berechnungsgrundlage max. 620,20 € Warmmiete für eine Person
- Erhöhung Einkommensgrenze auf 1.466 € (netto) für eine Person
- Grenzen liegen für Mehrpersonenhaushalte höher
- Einmalige Heizkostenzuschüsse für Wohngeldbezieher

**Wohngeldantrag für den Mietz...**

Bitte wählen Sie den Antragstyp

Erstantrag  
 Weiterleistungsantrag  
 Erhöhungsantrag

Anschritt der Wohngeldbehörde

Hansestadt Lübeck  
-der Bürgermeister-  
Wohngeldbehörde  
Kronsförder Allee 2-6  
23560 Lübeck

**Ihre persönlichen Angaben**

1 Familienname

Geburtsname

Geburtsdatum

Geschlecht  männlich  weiblich

Telefonnummer (freiwillig)

Vorname(n)

Geburtsort (zusätzlich Land, wenn nicht Deutschland)

Staatsangehörigkeit(en)  keine Angabe

E-Mail-Adresse (freiwillig)  direkt

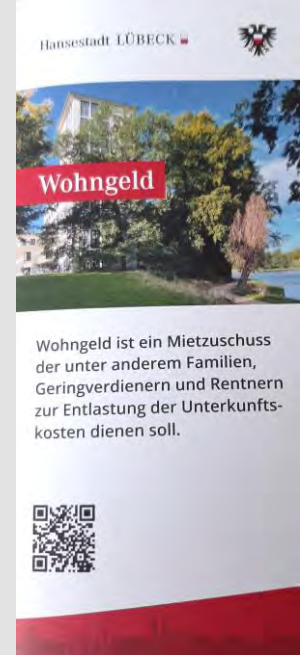
Nachweise (e): Für Antragsteller/Antragstellerinnen aus Drittstaaten (nicht-EU-Staaten): Reichs-  
Nachweis Ihres Aufenthaltsstatus ein.  getrennt lebend  eingetragene Leber  nichteheliche Leber  Auszubildende  sonstige



# Wohngeldreform 2023

## -Was tun?-

- Möglicherweise ein Wohngeldanspruch? → Antrag stellen !!!  
Die Antragstellung ist vollständig online möglich.  
Alternativ kann ein regulärer Termin bei der Sozialen Sicherung gebucht werden.
- Einkommensgrenze jetzt 1.466 € (netto) für 1 Person
- Weitere Infos im Flyer oder auf [www.luebeck.de/wohngeld](http://www.luebeck.de/wohngeld)
- Längere Bearbeitungszeiten, aber: der Anspruch geht nicht verloren, sondern wird ggf. nachgezahlt
- Bei Bewilligung erhalten Sie besondere Leistungen für Ihre Kinder (z.B. Zuschüsse für Sportverein und Schulmaterial)



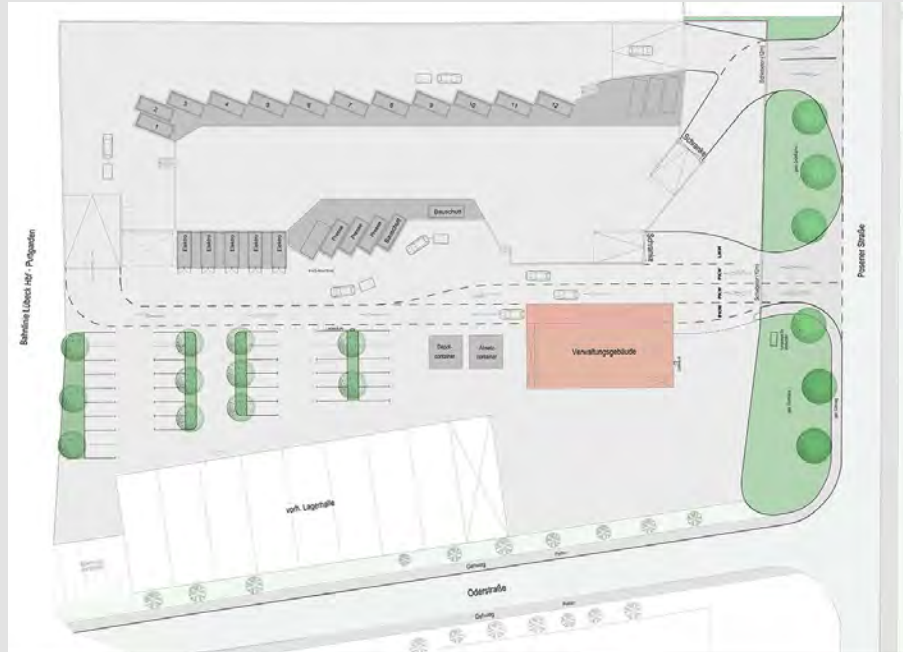


# Eröffnung Wertstoffhof

Senator Ludger Hinsen



# Wertstoffhof Mitte, Posener Straße 25



- Eröffnung am Sonnabend, 4. März 2023 um 08:00 Uhr
- Größe 8.000 m<sup>2</sup>
- Gesamtfläche 12.000 m<sup>2</sup>
- Öffnungszeiten:
  - Sommer (1. April bis 31. Oktober)  
Montag bis Mittwoch, Freitag = 7 -17 Uhr  
Donnerstag = 8 bis 18 Uhr  
Sonnabend = 8 bis 14 Uhr
  - Winter (1. November bis 31. März)  
Montag bis Freitag = 8 bis 17 Uhr  
Sonnabend = 8 bis 12 Uhr

# Service- und Schadstoffmobil

Service mobil – dies kann erledigt werden:

- ✓ Gelbe Säcke mitnehmen
- ✓ Sperrmüll bestellen
- ✓ Formulare mitnehmen
- ✓ Abfallberatung
- ✓ Amtlich Abfallsäcke kaufen
- ✓ Behinderten-WC-Schlüssel kaufen
- ✓ Elektro-Kleingeräte abgeben (max. 3 Geräte)

Service mobil – Abgabe von:

- ✓ Altmedikamenten
- ✓ Farben- und Lackresten
- ✓ Holschutzmitteln
- ✓ Altöl und Bremsflüssigkeit
- ✓ Pflanzenschutzmitteln
- ✓ Leuchtstoffröhren
- ✓ Energiesparlampen
- ✓ Batterien



| Dienstag, 18.07.2023 von 10-14 Uhr = Baltic-Schule, Karavellenstraße 2 bis 4

| Dienstag, 17.10.2023 von 10-14 Uhr = Baltic-Schule, Karavellenstraße 2 bis 4



# Lärmschutz

Senator Ludger Hinsen

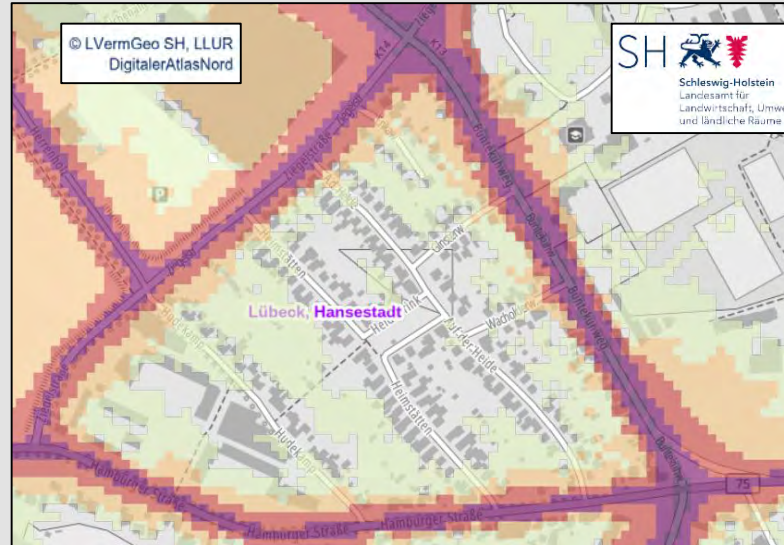




# Fortschreibung Lärmaktionsplan 2023/2024

- Neue strategische Lärmkarten für den Straßenverkehr wurden Ende Dezember 2022 durch das Land S-H veröffentlicht. Für Lübeck finden derzeit noch Nachberechnungen statt.
- Im 2. Quartal 2023 ist eine erste Beteiligung der Öffentlichkeit (digital?) mit Vorstellung der Lärmkarten geplant, bei der u.a. Maßnahmen-vorschläge eingereicht werden können.
- Für die Erstellung von Lärmkarten und die Aufstellung des Lärmaktionsplans an Schienenwegen ist das Eisenbahn-Bundesamt (EBA) zuständig. Von dieser Stelle wird auch in diesem Jahr eine Beteiligung der Öffentlichkeit durchgeführt. Nähere Infos hierzu unter:

[https://www.eba.bund.de/DE/Themen/Laerm\\_an\\_Schienenwegen/laerm\\_an\\_schienenwegen\\_node.html](https://www.eba.bund.de/DE/Themen/Laerm_an_Schienenwegen/laerm_an_schienenwegen_node.html)



| Legende                      |   |
|------------------------------|---|
| <b>Lärmkartierung 2022</b>   |   |
| <b>Lärmkarten</b>            |   |
| <b>Straßenverkehr L(DEN)</b> |   |
|                              | Lnight > 45 dB bis 50 dB                  |
|                              | Lden und Lnight > 50 dB bis 55 dB         |
|                              | Lden und Lnight > 55 dB bis 60 dB         |
|                              | Lden und Lnight > 60 dB bis 65 dB         |
|                              | Lden und Lnight > 65 dB bis 70 dB         |
|                              | Lden > 70 dB bis 75 dB und Lnight > 70 dB |
|                              | Lden > 75                                 |
|                              | Lden > 75                                 |

Informationen zum Umgebungslärm und dem Geoportal des Landes S-H erhalten Sie unter:

<https://www.schleswig-holstein.de/DE/fachinhalte/L/laermenschutz/laermsh/umgebungs-laerm.html>



# Amphibienschutz

Senator Ludger Hinsen



# Amphibienschutzzaun Lübschenfeld

- Amphibienwanderung im Frühjahr am Lübschenfeld erwartet (wie 2022)
- Errichtung und Unterhaltung eines temporären Amphibienschutzzauns
- Verbringen der Tiere von Kleingärten Richtung Gewässer
- Wer? Untere Naturschutzbehörde in Zusammenarbeit mit Schüler:innen und weiteren Freiwilligen
- Freiwillige Helfer können sich beim Bereich Umwelt-, Natur- und Verbraucherschutz melden: Tel.: 0451 122 3980





# Aktuelle Entwicklungen in Buntekuh

Senatorin Monika Frank



# Kindertagesbetreuung

## Wohngebiet Wiesental

- neue Kita bereits eröffnet
- 4 Gruppen U3 bis Schuleintritt
- Träger Johanniter UH e. V.

zukünftiges  
Wohnungsbaugelände Wohnen  
am Park /  
ehem. Sellschopp

- 6-gruppige Kita angemeldet
- U3 bis Schuleintritt



## „Lübeck Urban Art Festival“ 05. - 09. Juli 2023

- der polnische Künstler „Sainer“ wird eine 120 qm große Backsteinfassade in der Korvettenstraße 22 gestalten
- dazu Rahmenprogramm z.B. mit (Jugend-) Workshops, Musik und Gespräche mit den Künstler:innen
- gemeinsam mit der Trave wird ein Fest für die Anwohner:innen in direkter Nähe des entstehenden Kunstwerkes organisiert





Scharfschwerdt Immobilien, 02/2022

# Wohnpark am Wiesental

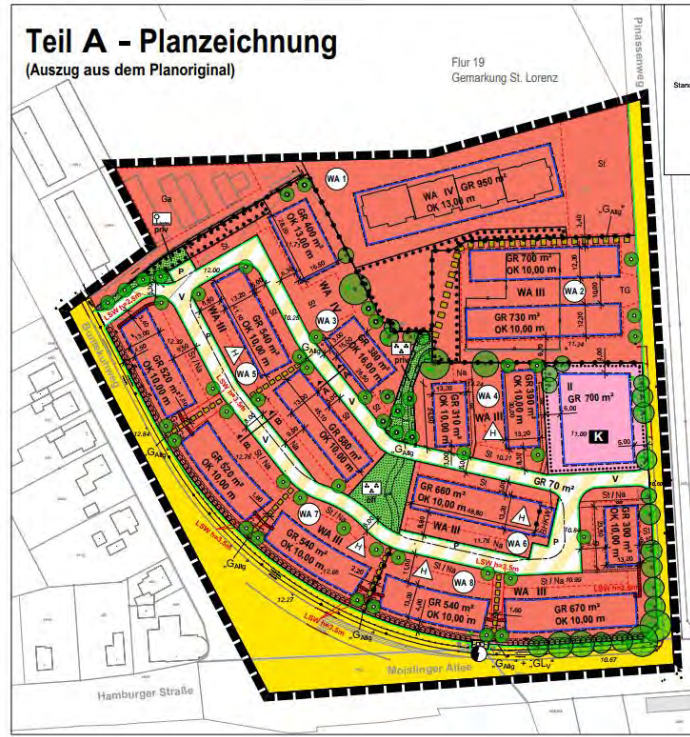
Bebauungsplan 22.04.00 – Buntekuh/Pinassenweg –

Senatorin Joanna Hagen



# Bebauungsplan/bauliche Entwicklung

## Teil A - Planzeichnung (Auszug aus dem Planoriginal)



Hanseatische Immobilien Treuhand, 2019

Satzungsbeschluss 09/2019

Umsetzung:

- 74 WE als Reihenhäuser
- 26 WE im Geschosswohnungsbau  
→ davon 13 WE geförderte Mietwohnungen

- 4-zügige Kita

Alle Neubauten verkauft!



# Impressionen



**Kita (Barkentinenstraße)**



**Barkentinenstraße**



**Brigantinenweg**



# Wiesentalviertel (ehem. Sellschopp)

Bebauungsplan 22.06.00 – Moislinger Allee/Pinassenweg –

Senatorin Joanna Hagen



# Städtebauliches Konzept

- ca. 460 WE im Geschosswohnungsbau  
→ davon ca. 135 WE geförderte Mietwohnungen
- Angeordnet in 5 Wohnhöfen
- Geschossigkeit III – IV + Staffel
- Mobility Hub am Pinassenweg
- Gründächer
- 2 Quartiersplätze
- 8-zügige Kita



Entwurf von Schenk Fleischhaker  
Architekten, Hamburg

Siegerentwurf eines  
städtebaulichen  
Werkstattverfahrens mit sieben  
Architekturbüros

Überarbeitet 12/2022

# Visualisierungen



Schenk Fleischhaker Architekten,  
Hamburg, 12/2022



Foto der website

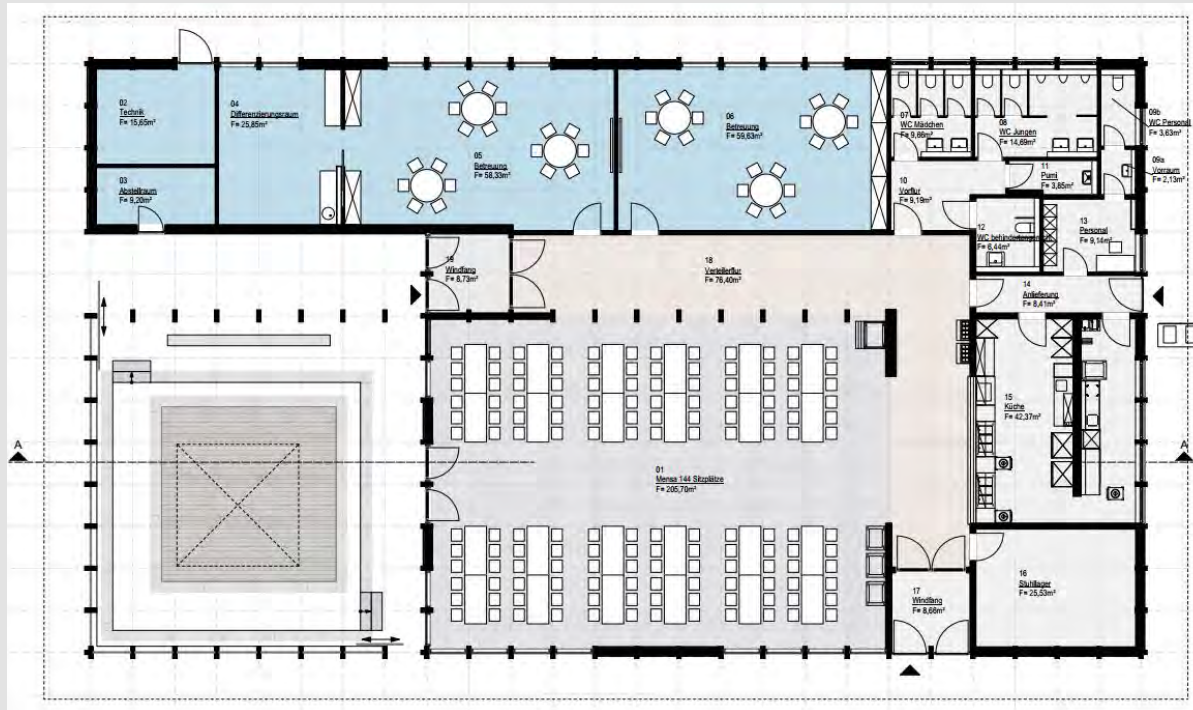
# Grundschule am Koggenweg

Koggenweg 1, 23558 Lübeck

Senatorin Joanna Hagen



# Grundschule am Koggenweg: Mensaneubau mit Ganztagsräumen



Neubau Mensa mit zwei Ganztagsräumen als eingeschossiger Holzbau mit Photovoltaikanlage

Kapazitäten für 300 Mahlzeiten

Aufwärmküche

Baubeginn: 02/2023  
Fertigstellung 07/2024

# Grundschule am Koggenweg: Sanierung+Erweiterung/Ersatzneubau



Aufgrund wachsender Schülerzahlen ist der Raumbedarf gestiegen. Der Schulstandort muss vergrößert werden.

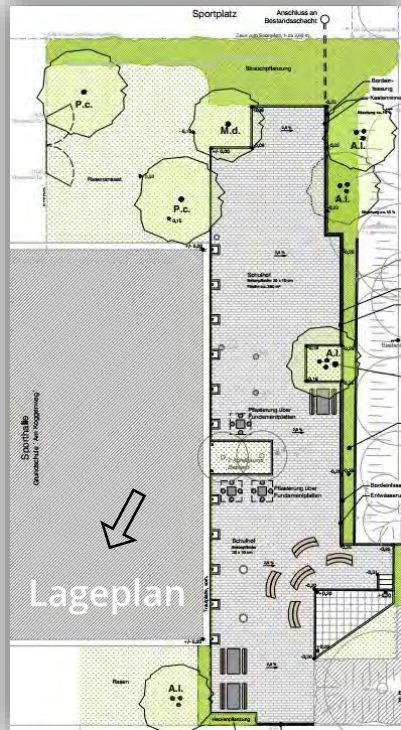
Optionen zur Umsetzung:

- Sanierung Bestand plus Aufstockung und/oder Erweiterungsbauten
- Ersatzneubau

GMHL analysiert derzeit die möglichen Umsetzungsvarianten hinsichtlich Ausführungsart, Standort und Materialien unter Abwägung der Aspekte:

- Kosten + Bauzeit
- Nachhaltigkeit
- Pädagogischer Konzepte

# Grundschule am Koggenweg: Schulhoferweiterung



Vorher



Vorher



Nachher



Nachher



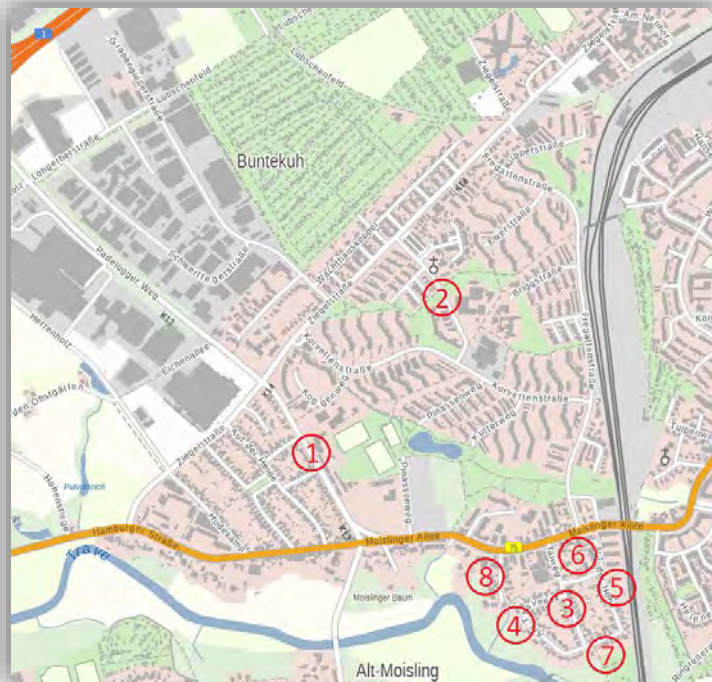


# Stadtgrün und Verkehr

Senatorin Joanna Hagen



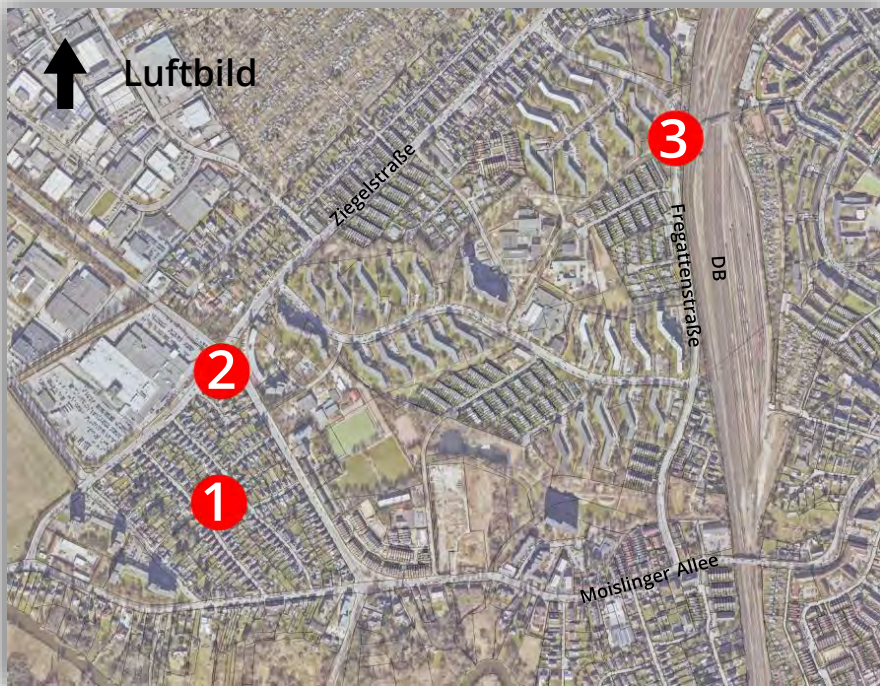
# Geplante Fahrbahnsanierungen 2023



- 1) Buntekuhweg  
- grundlegende Fahrbahnsanierung  
- barrierefreie Sanierung von zwei Bushaltestellen im Ginsterweg
- 2) Karavellenstr. – grundlegende Fahrbahnsanierung
- 3) Talweg – DSK Sanierung
- 4) Am Traveeck – DSK Sanierung
- 5) Auf der Höhe – DSK Sanierung
- 6) Blumenfeld – DSK Sanierung
- 7) Heidberg – DSK Sanierung
- 8) Am Steilhang – DSK Sanierung



# Zwiebelpflanzungen



## 1. Heidebrink

Blumenzwiebelmischung auf 80 m<sup>2</sup>.  
Bee Surprise Mischung – kurze Blühphase von März bis Mai.

## 2. Ziegelstraße/Ecke Buntekuhweg

Blumenzwiebelmischung auf 80 m<sup>2</sup>.  
Bee Surprise Mischung – kurze Blühphase von März bis Mai.

## 3. Camelbrücke/Fregattenstraße

Beidseitig jeweils 2500 gelbe Narzissen und 1500 rote Tulpen auf 100 m<sup>2</sup>.  
Gegenüber der Brücke auf 140 m<sup>2</sup> Stauden und von März bis Juli blühende Blumenzwiebeln.



# Verbesserungen im ÖPNV-Angebot

Geplante Taktverdichtungen für Buntekuh ab 12/2023





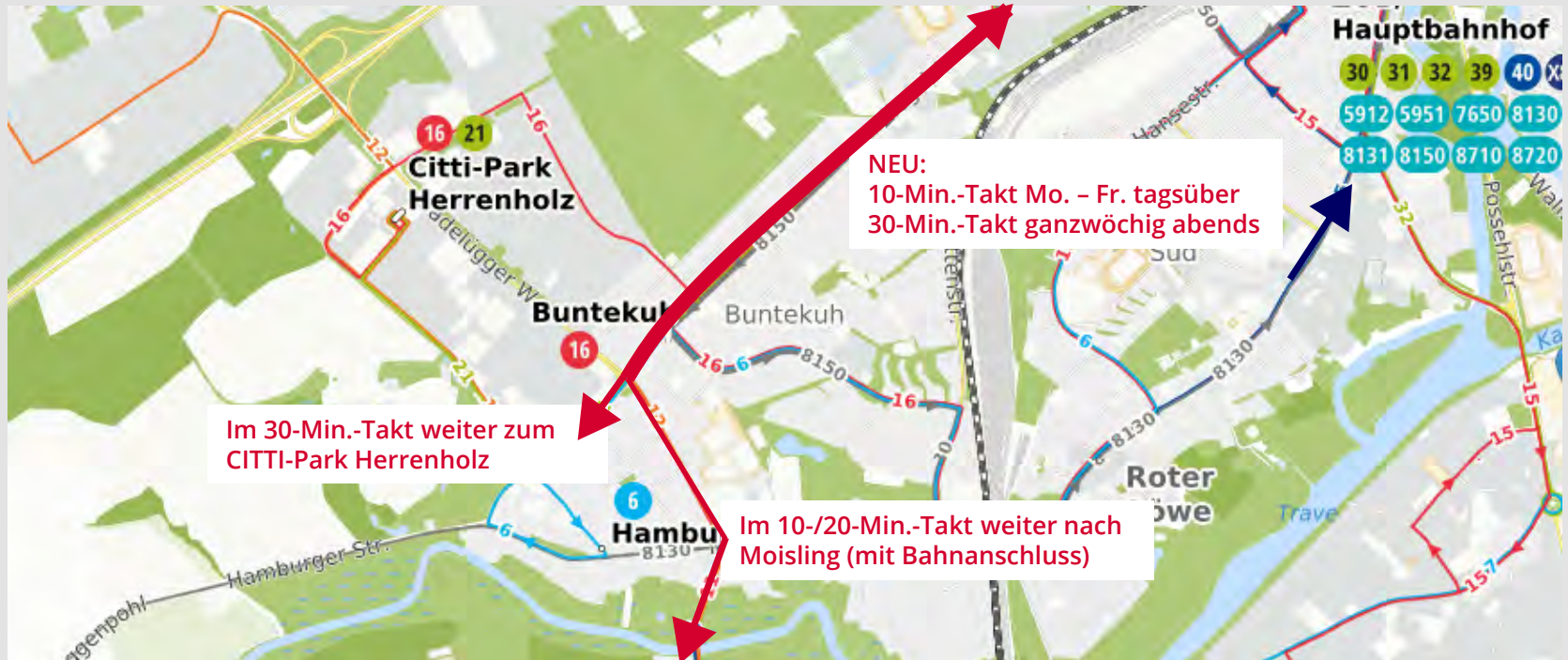
# Verbesserungen im ÖPNV-Angebot

## Geplante Taktverdichtungen für Buntekuh ab 12/2023

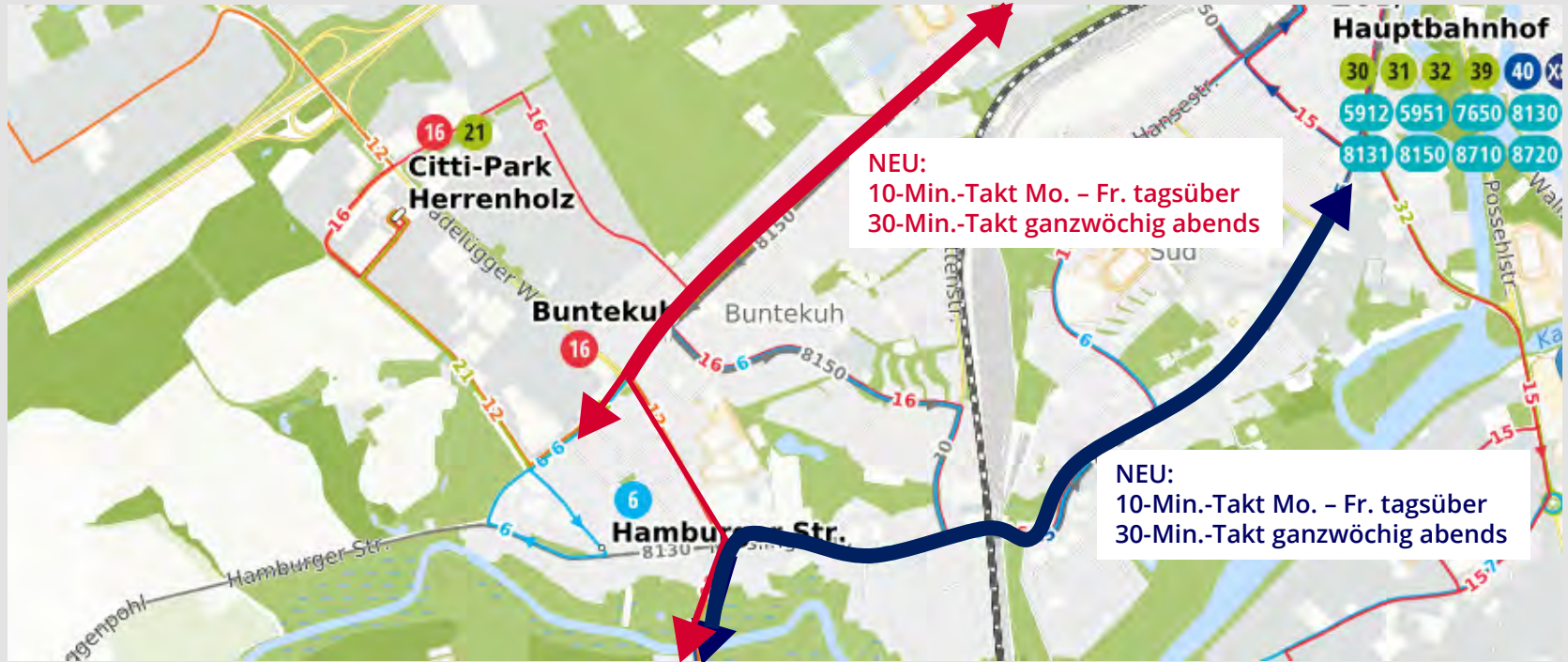
| Relation     | Status quo  | Vorgesehene Verbesserungen ab 12/2023  |
|--------------|---|--|
| Linie 5      | <ul style="list-style-type: none"> <li>10- bis 15-Min.-Takt (Mo – Fr)</li> <li>60-Min.-Takt im Abendverkehr</li> </ul>  | <ul style="list-style-type: none"> <li>durchgehender <b>10-Min.-Takt</b> (Mo – Fr, tagsüber)</li> <li>Ganzwöchig Abends: <b>30-Min.-Takt</b></li> <li>Verlängerung zum <b>neuen Bf Moisling</b></li> </ul>                           |
| Linien 11/21 | <ul style="list-style-type: none"> <li>bis zu sechs mal pro Stunde Mo – Fr (wegen Pulkbildung jedoch effektiv für den Fahrgast nur alle 15 Min.)</li> <li>60-Min.-Takt im Abendverkehr</li> </ul> | <ul style="list-style-type: none"> <li>durchgehender <b>10-Min.-Takt</b> (Mo – Fr, tagsüber)</li> <li>Ganzwöchig Abends: <b>30-Min.-Takt</b> (nur Linie 11)</li> <li>Verlängerung zum <b>neuen Bf Moisling</b> (Linie 11)</li> </ul> |
| Linie 12     | <ul style="list-style-type: none"> <li>tagsüber ein mal pro Stunde</li> </ul>   | <ul style="list-style-type: none"> <li>Durchgehender <b>30-Min.-Takt</b> (tagsüber)</li> <li>Verlängerung zum <b>neuen Bf Moisling</b></li> </ul>  |

=> Verbesserungen eingebracht durch den ÖPNV-Aufgabenträger Hansestadt Lübeck und politisch beschlossen durch die Bürgerschaft (VO/2022/11145)

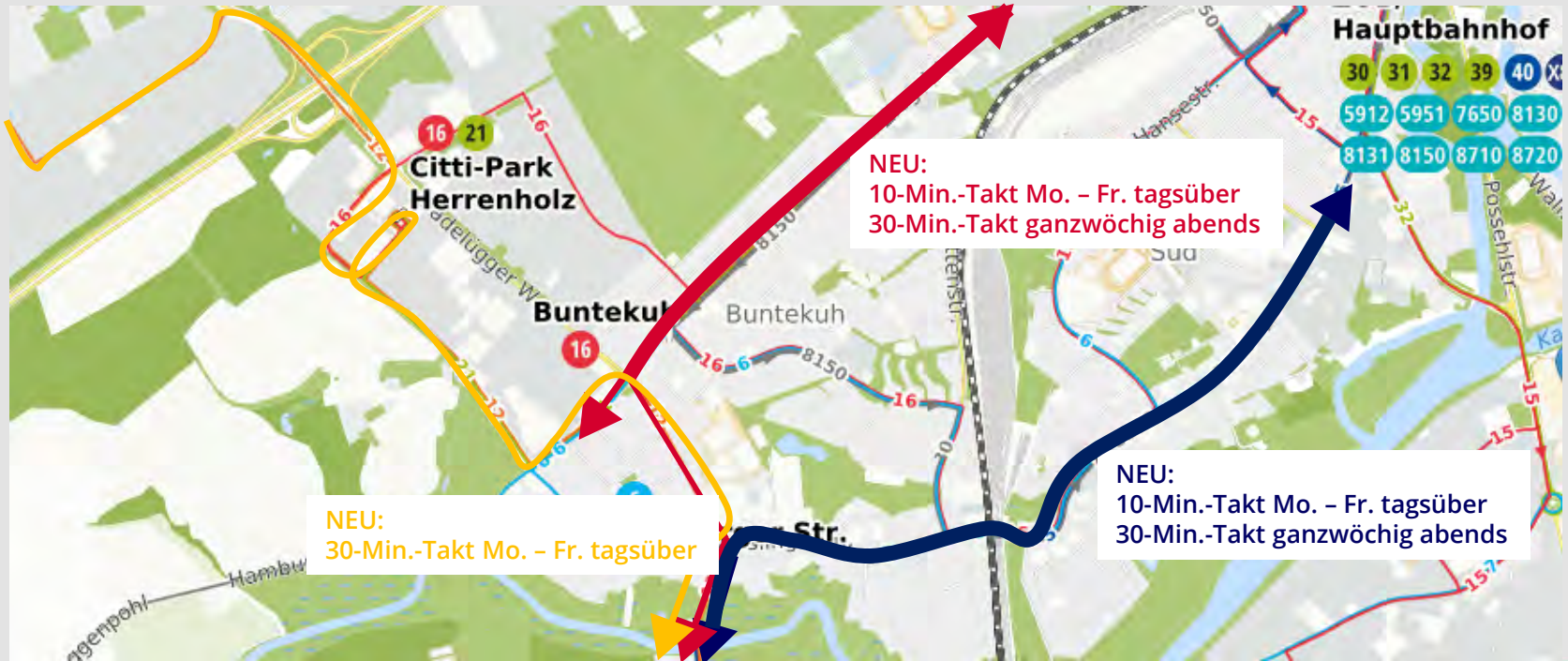
# Geplante Taktverdichtungen für Buntekuh ab 12/2023



# Geplante Taktverdichtungen für Buntekuh ab 12/2023



# Geplante Taktverdichtungen für Buntekuh ab 12/2023







**Vielen Dank für Ihre Aufmerksamkeit  
und nun Ihre Fragen!**



# Ihr Kontakt zur Stadtverwaltung

## Persönlich, telefonisch, online

Behördenrufnummer (0451) 115

ist montags bis freitags von 07:00 bis 19:00 Uhr erreichbar

### Onlinedienste

rund 100 Dienstleistungen und Anträge rund um die Uhr

[www.luebeck.de/onlinedienste](http://www.luebeck.de/onlinedienste)



**einfach. online. erledigt.**

Die Hansestadt Lübeck bietet bereits heute viele Dienstleistungen digital an. Ihre Verwaltung ist so nur einen Klick entfernt und rund um die Uhr erreichbar:

[www.luebeck.de/onlinedienste](http://www.luebeck.de/onlinedienste)



**Vielen Dank für Ihre Teilnahme  
und bis zum nächsten Mal!**

Fragenprotokoll unter [www.luebeck.de/stadtteilkonferenzen](http://www.luebeck.de/stadtteilkonferenzen)